

Универзитет уметности у Београду,
Факултет примењених уметности, Београд

DOI 10.5937/kultura1754093P

УДК 727.55(497.11)(091)

оригиналан научни рад

ПАЛАТА СРПСКЕ АКАДЕМИЈЕ НАУКА И УМЕТНОСТИ И ЈАВНИ ПРОСТОР КНЕЗ МИХАИЛОВЕ УЛИЦЕ

Сажетак: Преиначавајући већ постојећи урбани простор престонице, идеје настале за Дом Српске Краљевске Академије у Кнез Михаиловој улици исказивале су промену укуса и стилских утицаја у градитељству Београда. Доминантни у време проглашења Краљевине Србије, пројекти и реализације архитекте Константина Јовановића представљали су врхунац утицаја архитектуре бечке Рингштрасе, који је у прошлост склонио карактер провинцијалног османског града. Одбацивање концепта бечког академизма у тренутку политичке конфронтације Српске Краљевине и Двојне Монархије с краја прве деценије XX века и потреба за модернијим градитељским приступом, изнедрили су дело са елементима архитектуре бечког *Fin de siècle*, париског *Art Nouveau* и духа *Bell Époque* оствареног пројектом архитеката Андре Стевановића и Драгутина Ђорђевића. Прекид изградње услед избијања Првог Светског рата, и промена архитектонске климе у Београду након његовог окончања, довели су до брзе девалвације модерности објекта чија је градња завршена 1924. године. Подизање палате САНУ дало је изузетни печат формирању идентитета београдског корзоа, као јединственог јавног простора.

Кључне речи: САНУ, Константин Јовановић, Андра Стевановић, Кнез Михаилова улица, *Bell Époque*, архитектура, јавни простор

Палата Српске академије наука и уметности¹ је најмонументалнији објекат шире пешачке зоне Кнез Михаилове улице, и незаобилазан чинилац у изградњи њеног визуелног идентитета. Њена централна позиција на средишњем проширењу улице, маркира место спајања пијацете Филозофског Факултета, улица Ђуре Јакшића и Чика Љубине, са главном београдском улицом. Подигнута је у периоду од 1914. до 1924. године као Палата Краљевске Академије Наука на имању које је припало овој институцији приликом оснивања 1. новембра 1886, по члану 31 *Основног закона Краљевско – српске академије* који је установила Народна скупштина Краљевине Србије.² Академија је наследивши имовину Српског ученог друштва и њему претходећег Друштва Српске Словесности, наследила и дар Кнеза Михаила – имање омеђено касније формираним улицама од којих је једна понела његово име. (Слика 1)



Слика 1 Имање Српског ученог друштва са делијском чесмом око 1865. године, фото Анастас Јовановић; Музеј града Београда (Ур. 3926)

Дана 28. септембра 1841. године недуго након добијања Хатишерифа (1830) и доношења првог, „Сретењског“ Устава (1835), професори београдског Лицеја Јован Стерија Поповић и Атанасије Николић поднели су министру просвете пројекат Устава, Устројенија и печата *Српске наука Академије*. Влада је усвојила овај предлог са препоруком

1 Павловић, М. (2015) Девет деценија здања Српске академије наука и уметности, *Наслеђе* бр. 16, Београд: Завод за заштиту споменика културе града Београда, стр. 27-42; Межински Миловановић, Ј. (2016) *Уметничка збирка САНУ – некад и сад. Кроз историју зграде САНУ*, Уметничка збирка САНУ – ликовни уметници академици, Београд: САНУ, стр. 17-40; Просен, М. (2016) Палата српске академије наука и уметности, у: *Српска академија наука и уметности. 175 година (1841-2016)*, САНУ: Београд, стр. 179-180.

2 *Годишњак СКА I* (1888) Београд: Српска краљевска академија, стр. 170.

да се уместо назива Србска наука академија ово тело назове *Друштво Српске Словесности* (Друштво Српске Словесности). Кнез Михаило Обреновић издао је 14. новембра 1841. године уредбу којом се утврђује Устав (Статут) и Устројеније (Пословник) Друштва којим је као његов задатак утврђено распрострањавање наука на српском језику, образовање и усавршавање језика.³ Било је то прво научно друштво у Србији јужно од Саве. Оснивањем Друштва Српске Словесности основана је организација која је окупљала истакнуте личности из научног и културног јавног живота, прва након оснивања Матице српске у Пешти 1826. године.⁴ У општинском школском здању – Лицеју, 8 јуна 1842. одржана је прва скупштина, на којој је Кнез Михаило прихватио покровитељство Друштва⁵. Будући да није располагало средствима да подигне свој Дом, Друштво српске словесности / Српско учено друштво, мењало је више пута место свог деловања.⁶ Из зграде Лицеја у Господар Јевремовој улици где је првобитно било смештено, Друштво се 1856. године сели у кућу Влаје Илића у Абацијској Чаршији, 1862. прелазу у зграду Министарства просвете, а 1864. у зграду Велике Школе – Капетан Мишино здање, које је годину дана раније, овај добротвор поклонио на употребу просвети.⁷ У овом здању, одржаване су седнице и чувана архива и библиотека Друштва – потоње Српске Краљевске Академије,⁸

У време оснивања Друштва српске словесности, Београд се развијао као српски град који се постепено одузимао Османлијама, и полако почињао да се шири ван шанца којим је био омеђен. Простор данашње Кнез Михаилове улице⁹ који се развијао на траси античке и средњовековне саобраћајнице, поново је од средине века оживео као трговачко средиште града, и био урбанистички обликован када је члан Друштва

3 Никић, Љ., Жујовић, Г. и Радојчић-Костић, Г. (2008) *Грађа за биографски речник чланова Друштва српске словесности, Српског ученог друштва и Српске краљевске академије 1841-1947*, Београд: САНУ, стр. V.

4 Макуљевић, Н. (2006) *Уметност и национална идеја у XIX веку, систем европске и српске визуелне културе у служби нације*, Београд: Завод за уџбенике и наставна средства, стр. 30.

5 Никић, Љ., Жујовић, Г. и Радојчић-Костић, Г. нав. дело, стр. V; Межински Миловановић, Ј. нав. дело, стр. 10.

6 Исто, стр. 15-16.

7 Никић, Љ., Жујовић, Г. и Радојчић-Костић, Г. нав. дело, стр. IX, X, XV.

8 Исто, стр. XXV

9 Шкаламера, Ж. и Поповић, М. (1975) *Подручје Кнез Михаилове улице – Историјски развој. Кнез Михаилова улица, заштита наслеђа, уређење простора*, Београд: Српска академија наука и уметности, стр. 7-64; Стојановић, Б. (1989) *Улица Кнеза Михаила, Годишњак града Београда* бр. 36, Београд: Музеј града Београда, стр. 237.

српске словесности и Српског ученог друштва, Емилијан Јосимовић 1867. године направио Први Урбанистички план Београда. Своју посвету кнезу Михаилу III Обреновићу улица је добила 1870. године убрзо по кнежевој погибији. Снажна изградња српске престонице, започета у првој половини XIX века, а додатно оснажена у периоду након стицања државне независности постепено је изменила простор Кнез Михаилове улице и дала јој нови контекст градског трговачког центра. Модерност, пространост и европски дух који су означили ову саобраћајницу, водили су стварању главног корзоа српске престонице, чиме је ова улица добила истакнуту функцију јавног простора.¹⁰ У време када је даривано имање на коме ће се подићи палата Српске краљевске академије Београд је био балканско оријентални град у коме су прва јавна здања била резиденције Кнеза Милоша које је са одликама оријентално балканске архитектуре подигао Хаџи Никола Живковић.¹¹ Архитектура приватних резиденција као и уобличавање јавних простора у Београду средином XIX века одликовала се провинцијским карактером османске архитектуре, коју су прихватили припадници свих етничких и конфесионалних група на Балкану, и тиме осликавали своје подаништво султану.¹² На инсистирање кнеза Милоша и чланова његовог савета, у Србију се доводе мајстори који ће зидати на „европски начин”, прво земунски и панчевачки градитељи, а потом читав низ страних инжењера, који ће до појаве прве генерације српских градитеља подизати јавна и приватна здања у престоници. Франц Јанке, дошао је из Беча у Београд 1834. на позив Цветка Рајовића,¹³ Јан Неволе аутор највеће београдске куће – Капетан Мишиног здања, долази на позив Јанка Шафарика 1845. године.¹⁴

Док се почетком друге половине XIX века Београд све убрзаније развија и трансформише из провинцијског османског у европски престони град, куће зидане по узору на бечке и пештанске у стилу романтизма и историјског академизма обележиле су одвајање од оријенталне прошлости, те је град одлазак Турака 1867. године, дочекао са већ спремно

10 Стојановић, Д. (2009) *Калдрма и асфалт, урбанизација и европеизација Београда 1890-1914*, Београд: Удружење за друштвену историју.

11 Митровић, К. (2008) *Топчидер двор кнеза Милоша Обреновића*, Београд: Историјски музеј Србије; Ванушић, Д., Стојановић, А. и Поша, П. (2012) *Конак кнегиње Љубице: ентеријери београдских кућа 19. века*, Београд: Музеј града Београда.

12 Митровић, К. нав. дело, стр. 63.

13 Несторовић, Б. (2005) *Архитектура Србије у XIX веку*, Београд: *Art Press*, стр. 68-69.

14 Bogunović, S. G. (2005) *Arhitektonska enciklopedija Beograda XIX i XX veka*, Београд: Београдска књига, стр. 1018.

исказаним новим средњеевропским идентитетом. Током наредног периода у коме је Србија прокламовала своје осамостаљење и добила ранг Краљевине, градитељи Београда били су у све већој мери српски инжењери школовани по већим центрима Аустро-Угарске монархије.¹⁵ Изградња Будимпеште након увођења двојне монархије и архитектонско-урбанистичко уобличавање Бечког Ринга, са експанзијом академизма оствареном у јавним и стамбеним зградама у другој половини XIX века, пренела је, ангажовањем српских архитеката школованих у Бечу и Будимпешти део атмосфере и архитектонског миљеа у српску престоницу. Ово су у највећој мери одражавали архитекти Александар Бугарски¹⁶ школован у Будимпешти и потом архитекта Константин Јовановић који је живео и радио у Бечу.¹⁷ Ова двојица градитеља бројним приватним здањима подизаним у Кнез Михаиловој улици и њеном окружењу другој половини века, дали су основни идентитет архитектуре центра Српске престонице, оличен у стилу бечког академизма.¹⁸

Српска Краљевска Академија Наука створена 1886, од свог настанка је улагала напор да подигне Дом Академије на имању у Кнез Михаиловој 35. Ово велико имање, некада башта Кнеза Александра Карађорђевића,¹⁹ површине 2868.67 м² простирало се од Делијске чесме (на углу данашњих улица Кнеза Михаила и улице Ђуре Јакшића) до Лутеранске цркве која је излазила на улицу Вука Караџића, близу Дефтердарове цамије. У време док се центар вароши увелико био изградио, а Кнез Михаилова улица проширивала (1891) по пројекту будимпештанског инжењера Калмана Халачија добивши распон од 15 до 22,5 метара,²⁰ Академијино имање стајало је још увек празно. Будући неизграђена, централно позиционирана и препозната по економским потенцијалима ова локација привлачила је инвеститоре. Београдска Трговачка Омладина обратила се 21. марта 1904 председнику Српске Краљевске Академије Сими Лозанићу писмом у коме се наводи: „Као што Вам је познато зграда Српског Универзитета подићиће се на имању које је велики

15 Ђурић-Замоло, Д. (2011) *Градитељи Београда: 1815–1914*, Београд: Музеј града Београда.

16 Bogunović S. G. nav. delo, str. 741-745.

17 Ванушић, Д. (2013) *Константин А. Јовановић: архитекта великог формата*, Београд: Музеј града Београда.

18 Кадријевић, А. (2005) *Естетика архитектуре академизма: XIX-XX век*, Београд: Грађевинска књига.

19 Bogunović, S. G. nav. delo, str. 500.

20 Недић С. В. (1976) Урбанистичко уређење Београда од 1886-1914, *Годишњак града Београда* бр. 23, Београд: Музеј града Београда, стр. 182.

добротвор народа српског почивши Илија Коларац ставио за ту цель. У њеној непосредној близини налази се већ Српско Народ. Позориште, па би са свим на свом месту било да се ту подигне и зграда за Српску Краљевску Академију Наука. Напротив место, где она има сада намеру да подигне своју зграду, сматра се (а у ствари и јесте), као центар трговачки. Ту је велики саобраћај, ларма и живот те је по све неподесно за Академију и веома подесно за Трговачки Двор.” Београдска Трговачка Омладина предложила је Управи Краљевске Академије Наука, да се на овом имању подигне једна монументална палата „која би и красила престоницу српску, и надмирала једну велику потребу свију друштава и установа овдашњих”, а заправо представљала један трговачки центар, какав је виђен као добра и брзо исплатива инвестиција.²¹ Иако је Академија на скупу 6. априла 1904 донела одлуку да се плац не може уступити, „јер нити би то смела учинити а да се не огреши о Закон и вољу Онога који је тај плац даровао, нити би то одговарало намерама и интересима С. К. Академије”,²² поново је оживела идеја о доброј инвестицији којом би Академија обезбеђивала средства за своју научно-издавачку делатност. Наиме, 20. маја 1900. године на скупу председништва Председник Академије Јован Мишковић известио чланове да је разговарао са архитектом Константином Јовановићем о подизању зграде. Јовановић је тада изложио нацрт „свог већ готово довршеног плана за зграду у којој би се могао сместити: у приземљу Музеј српске земље, на првом спрату и донекле на другом била би Академија а у стражњем делу Народна Библиотека. Оцењено је да би оваква зграда „могла бити монументално али не и луксузно здање, које би и красило престоницу Краљевине Србије и достојно одговарало намени којој именоване три културне установе у целом Српству треба да служе”. Чланови Академије морали су да одустану од ове идеје због недостатка средстава за њену реализацију, будући да је Академија од предвиђених 1.200.000 динара располагала са непуних 250.000. Тада је на предлог архитекте Јовановића изнета идеја да се просторије у приземљу као и станови над приземљем издају под закуп од чега би се добијао извесни приход.²³

Академија се 1. фебруара 1902. године обратила архитекту Велике Школе Милану Капетановићу, Андри Стевановићу, Драгутину Ђорђевићу и Николи Несторовићу са молбом

21 Архив Сану, Дом СКА бр. 221/1904.

22 Исто.

23 *Годишњак СКА XIV (1900)* Београд: Српска краљевска академија, стр. 154-156.

да према приложеном програму израде скице за Академијин Дом,²⁴ чему се одазвао само архитекта Капетановић, чију скицу је Академија оценила позитивно,²⁵ Академија је решила да због слабог одазива поново распише конкурс.²⁶ Удружење инжењера и архитеката упутило је тад Академији писмо, којим су изнети недостаци програма траженог конкурсом и тражена допуна у виду прецизнијег програма и димензија зграде. Томе су се успротивили неки архитекти који су сматрали да је овај захтев удружења излишан и штетан јер „код монументалних грађевина општег карактера треба дати слободу архитекти у извођењу својих комбинација”.²⁷ Ово је резултирало писмом које је „упутила „већина београдских архитеката” са изјавом да неће узети удео у изради тражене скице, нити ће се примити оцењивања скица, које би биле поднете. Ту изјаву су потписали и тројица (од четворике) архитеката Велике школе којима је програм био достављен две године раније, а на који нису имали примедби, а потписали су је и они градитељи који су по том програму, без икакве напомене почели да раде скицу за стечај, и најзад ту изјаву је потписао чак и један почасни члан Академије. Све је то било „пропуштено кроз дневне новине”, а на објављени конкурс поднете су само две скице, од којих ниједна није била задовољавајућа.²⁸ „И тако, и после толиког рада, Академија стоји још пред нерешеним питањем о свом дому; али је тиме стекла искуство, којим путем треба да пође, па да дође до Дома, који ће носити тип данашње архитектуре, и који ће служити за углед доцнијим већим архитектонским делима. Савршенством своје архитектуре Академијин Дом не сме да стоји иза архитектуре Велике Школе, која је скоро пре пола века пројектована.”²⁹

По одлуци Председништва Српске краљевске Академије 27. новембра 1906 архитекта Андра Стевановић, професор новоформираног Универзитета био је замољен да изради скицу за Академију.³⁰ Пошто Андра Стевановић није хтео

24 *Годишњак СКА XVIII* (1905) Београд: Српска краљевска академија, стр. 132-133.

25 *Годишњак СКА XVI* (1903) Београд: Српска краљевска академија, стр. 110.

26 *Годишњак СКА XVII* (1904) Београд: Српска краљевска академија, стр. 99.

27 *Годишњак СКА XVIII* (1905) Београд: Српска краљевска академија, стр. 134.

28 Исто, стр 135.

29 Исто, стр 136.

30 *Годишњак СКА XX* (1907) Београд: Српска краљевска академија, стр. 103.

да се прихвати израде скице Дома, академик Михаило Валтровић је узео у разматрање планове зграде Југославенске академије знаности и умјетности у Загребу и са идејом њихове примене у сврху израде скица за будући Дом Академије.³¹ У идеји преузимања модела Бечког академизма палате ЈАЗУ подигнуте 1877-1880. по пројекту бечких архитеката Фридриха Шмита и Хермана Болеа,³² огледа се оријентација ка једном културном узору, који је у том тренутку преовлађивао у српској архитектури, који илуструју две варијанте пројекта за палату Српске Краљевске Академије које ће на Академијину молбу израдити архитекта Константин Јовановић 1908. и 1909. године који је у то време живео и радио у Бечу.

Обе варијанте Јовановићевог пројекта уклапале су се у већ присутни градитељски образац, који је он креирао објектима пројектованим у ширем и непосредном окружењу: кућа Марка Стојановића саграђена у Кнез Михаиловој 53-55 око 1885, једносpratна зграда Београдске задруге започета 1888 на углу Јакшићеве улице и Топличиног венца,³³ Палата Народне Банке (завршена 1889) у улици Краља Петра, Дом задужбине Николе Спасића који је обележио угао Кнез Михаилове и Јакшићеве улице 1889, зграда на углу улица Вука Караџића и Делијске 1 (1890), у Змај Јовиној 9 (1900), угао Кнез Михаилове и Ускочке (пројектована 1900), и палата Инвалидског фонда св. Ђорђе на углу Кнез Михаилове 37 и улице Вука Караџића, надограђена по Јовановићевом пројекту 1901. године.³⁴ Реализација пројекта палате СКА архитекте Јовановића, заокружила би његов ауторски опус у Београду, који је доследно обојио слику српске престонице утицајем бечког академизма. Константин Јовановић студирао је архитектуру на Политехничкој школи у Цириху чију нову зграду је пројектовао професор и директор ове институције, теоретичар и архитекта Готфрид Земпер. Земперов утицај током студија, али и земперовска физиономија Бечке Рингштрасе,³⁵ као и Јовановићев обилазак Италије након студија које је окончао августа 1870, резултирали су рафинираним рукописом базираним на неоренесансном академизму, којим је овај угледни градитељ утицао на стварање

31 Исто, стр. 112.

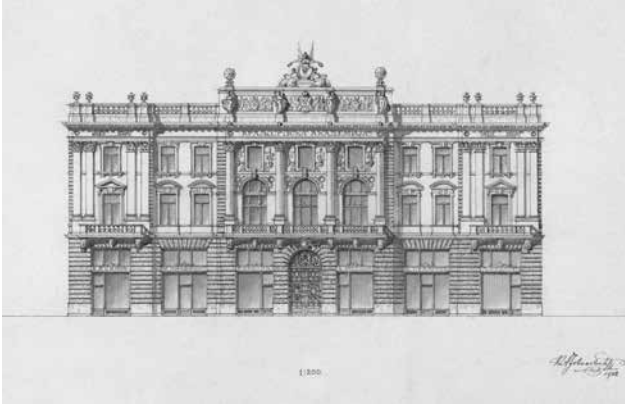
32 Кнежевић, S. (1996) *Zagrebačka zelena potkova*, Zagreb: Školska knjiga.

33 Никић, Љ. (1976) Из архитектонске делатности Константина Јовановића у Београду, *Годишњак града Београда* бр. 23, Београд: Музеј града Београда, стр. 130-131.

34 Ванушић, Д. нав. дело, стр. 64-68.

35 Šorske, K. E. (1998) *Fin-de-Siècle u Beču, politika i kultura*, Beograd: Geopoetika.

репрезентативне слике престоничког центра на прелазу из XIX у XX век. Овај нови лик града почивао је на грађанским идеалима XIX века, и одражавао еманципацију и европоцентричну модернизацију српског друштва. Београд је на самом почетку новог века својом репрезентативном архитектуром осликавао културу, моћ и идентитет грађанског staleжа, коме је визуелни ефекат тек изграђеног бечког Ринга нудио жељени узор. (Слика 2)



Слика 2 Пројекат арх. Константина Јовановића за зграду Српске краљевске академије I варијанта 1908. Музеј града Београда (Ур. 3505)

Академија је у јуну 1910 Константину Јовановићу исплатила надокнаду за одабрану верзију пројекта (из 1907)³⁶ да би се септембра исте године обратила свом ново изабраном дописном члану Академику Андри Стевановићу са молбом да о откупљеном пројекту напише реферат.³⁷ Реферат академика Андре Стевановића³⁸ прочитан на скупу Председништва 24. септембра 1910 био је у препису уз пропратно писмо послат архитекту Јовановићу у Беч.³⁹ Иако данас недоступан, карактер и садржај реферата донекле открива одговор архитекте Јовановића у писму 5. октобра 1910, којим он повлачи своје пројекте и враћа примљену накнаду: „У овом званично саопштенном ми реферату наводи се и то: 'да је могла бар архитектура да буде модерна, јер је овако замишљена и сувише монотона, шаблонска, застарела, не представља ништа оделито, ново, оригинално, него ваљда по хиљадита пут поновљени тип једног повећег Бечког хотела из осамдесетих година у стилу који се данас не би могао применити. Све поменуто важи још у већој мери и за обе споредне фасаде,

36 Архив Сану, Дом СКА бр. 401/1910.

37 Архив Сану, Дом СКА бр. 611/1910.

38 Архив Сану 1263/1924 није сачуван.

39 Архив Сану, Дом СКА бр. 636/1910.

које су до крајњости монотоне.' Жао ми је, што Краљевска Академија није изволела употребити мање увредљиву форму, да ми достави њене жеље и примедбе, но један акт који садржава за мој рад тако омаловажавајуће фразе.'⁴⁰

Иако изненађујуће непосредног тона, овај цитирани детаљ реферата архитектке Андре Стевановића, поред тога што буди подозривост у погледу каснијег одабира са стране Академије, да он преда своје скице, које ће на послетку бити реализоване, открива реалну природу несталне модерности у архитектури. Настали свега две деценије након репрезентативних здања Бечког Ринга, пројекат и академијски концепт здања сматрани су застарелим. „Да ми је Краљевска Академија одма с'почетка изјавила да жели зграду у такозваном 'модерном' стилу, ја би одговорио, да се посла не примам, јер се то не слаже са мојим уметничким убеђењем.'⁴¹ Модерни стил који у свом писму помиње увређени уважени бечки архитекта већ је овладао бројним меридијанима, и био присутан у Београду. Реч је о модернизујућим стилским тенденцијама сецесије, ар нувоа и стила *Bell Époque*, који су обележили градитељство читаве претходне деценије. Стил *Bell Époque* познат и као стил *Beaux-Arts* тријумфовао је 1900. на Светској изложби у Паризу дајући градитељству једну нову, слободнију интерпретацију класичних узора, који су архитектима пружали слободу креативности удаљену од стриктних правила академистичког компоновања. Своју модерност исказану новим конструктивним материјалима и декоративним системима, овај стил доводи често у корелацију са стилем *Art Nouveau* који у потпуности напушта академистичке основе.⁴² На појаву овог стила утицао је снажан развој конзумеризма, посебно еманципације положаја жена у друштву и развоја места њиховог окупљања, попут великих робних магацина који се крајем XIX века отварају не само у Паризу већ широм Европе и њених колонија.⁴³ Савремене градитељске тенденције почетком XX века већ су почеле да трансформишу атмосферу српске престонице, и у непосредном окружењу будуће палате Српске Краљевске Академије могле су се препознати сецесији оријентисаном опусу архитектке Милана Антоновића – хотелу Гранд,

40 Архив Сану, Дом СКА бр. 672/1910.

41 Архив Сану, Дом СКА бр. 672/1910.

42 Renault, Ch. (2006) *Les Styles de l'architecture et du mobilier*, Paris Jean-Paul Gisserot; Plum, G. (2014) *Paris architectures de la Belle Époque*, Paris: Parigramme.

43 Anaïs, A. (2014) Le crédit à la consommation des classes populaires à la Belle Époque. Invention, innovation ou reconfiguration. *Annales HSS 2012*, Paris: l'EHESS, pp. 1049-1082.

подигнутом 1900 и на палати „Зора“ 1904,⁴⁴ који су својом модерном елеганцијом обележили београдски Корзо уочи Првог Светског рата. „Корзо, који је био жила куцавица Београда, никад није био живљи, а тај корзо је био као нека свакодневна спонтана ревија моде и елеганције“.⁴⁵ (Слика 3)



Слика 3 Кнез Михаилова улица око 1920. године,
разгледница, издање „Видов дан“.
Музеј града Београда (Ур. 1235)

Одлуком целокупне академије 4. јануара 1911. дефинитивна израда скица за Дом СКА поверена је архитекти Андри Стевановићу и Драгутину Ђорђевићу, професорима Универзитета, који су у мају приступили изради детаљних планова, након што је академик Андра Стевановић на годишњем скупу Академије 7. маја 1911. показао своје нацрте.⁴⁶ „Стевановић, који је био наш познат архитекта, тежио је за тиме да спољашњости зграде даде што лепши и величанственији облик, а Ђорђевић да њену унутрашњост искористи тако да би се све њене просторије могле издавати под закуп по што већој цени. Из те две различите намере, од којих је једна била естетска, а друга ђифтинске природе, зграда је добила овај облик. Да би њен главни фронт, који је гледао на Михајлову улицу био што величанственији, Стевановић је у његовој средини, а у висини другог и трећег спрата, предвидео велику салу која је захватала оба та спрата и имала високе прозоре који би давали фасади жељену монументалност.“⁴⁷

44 Bogunović, S. G. nav. delo, str. 675-680.

45 Јовановић-Стојимировић, М. (2008) *Силуете старог Београда*, Београд: Просвета, стр. 148.

46 *Годишњак СКА XXIV* (1911) Београд: Српска краљевска академија, стр. 89-90.

47 Сегмент мемоара Милутина Миланковића, сачуван у Заоставштини архитекте Григорија Ивановича Самојлова у Музеју Науке и Технике; Просен, М. (2016) Палата српске академије наука и уметности, у: *Српска академија наука и уметности. 175 година. 1841-2016*, САНУ: Београд, стр. 179-180.

Започета 1914 и завршена 1924, палата Српске Краљевске Академије означила је центар београдског корзоа, како својим модерним стилем, тако и својом савременом наменом. Како би се омогућио што већи број локала за ренту, осим трговачких радњи на сва три улична фронта, пројектовани су дућани у широком пасажу који се протезао целом дужином зграде и спајао са попречним пасажом који је повезивао улице Вука Караџића и Ђуре Јакшића. Овакви пасажии били су популарни у средњој Европи, посебно у Бечу и Пешти, чији се утицај онда још јако осећао у Београду. У средини пасажа, иза дела са светларником биле су просторије ресторана и кафане, а ка улици су биле оријентисане престижне престоничке радње које су београђанима нудиле модерну галантеријску робу увезену из иностранства. Сем „Спасићевог пасажа” ово је био једини трговачки центар сличне врсте у престоници, чиме је Палата Сану додатно потенцирана као чвориште трговачке зоне Кнез Михаилове улице и њеног јавног простора. У стилском погледу Стевановићев модерни приступ огледао се у надоградњи академске троделне поделе по хоризонталним и вертикалним растерима у чијем пресеку је истакнут главни мотив – три двоетажна прозора Свечане сале надвишена богато декорисаном куполом која здању даје необарокни тон, мотив који је у француској архитектури реинтерпретирао стил *Belle Époque*. Лучни завршетци прозора Свечане сале богато су орнаментисани архитектонском пластиком и надвишени „дијадемом” куполе са слободно стојећим алегоријским скулпторалним групама. Углови објекта изведени су у форми облих троспратних ризалита отворених лођама и крунисаним лучно завршеним забатима. Стевановићева модерност огледа се у преплитању модерних тенденција француског ар нувоа и бечке сецесије, изражених у богатој рељефној пластици са мотивима цвећа, маскерона, картуша као и орнаментици од кованог гвожђа која краси широко застакљене површине уличних излога, балконе и прозоре свечане сале. Овај декор изведен од кованог гвожђа красио је куполу првобитни главни портал и носаче стаклене надстрешнице – маркисе, постављене над мезанином целом дужином уличног фронта ка Кнез Михаиловој улици, који су уклоњени тридесетих година.⁴⁸ *Belle Époque* је изнедрио модернизовану верзију историјских мотива необарока, осавремењену снажнијим конструктивним склоповима, и новим декоративним матрицама са преовлађујућим цветним мотивима. (Слика 4)

Градитељски концепт који је приложио архитекта Андра Стевановић композицијом у којој се препознају стилске

48 Исто, стр. 179-181.

одлике различитих европских модернитета – бечке сецесије и стилске атмосфере *Fin de siècle* се једне и париског *Art Nouveau* и духа *Belle Époque* са друге стране, развијао се у својим варијантама у периоду од 1890. до 1914. године. У тренутку кад је прихваћен за реализацију оваква синтеза се могла сматрати савременом. Ипак, одлагањем изградње, и окаснелом реализацијом, оваква концепција је 1924 године кад је објекат завршен, била у уметничком погледу ускоро превазиђена продором нових градитељских тенденција које ће резултирати рецепцијом стила Ар деко средином треће деценије.⁴⁹ У односу на академизам који је током треће деценије и даље суверено доминирао српском јавном архитектуром, надовезујући се на централно европска и руска идејна решења, палата САНУ представљала је значајан искорак. Промена градитељског концепта била је одраз трагања за савременим приступом које је отворило период стилских недоумица у српској архитектури треће деценије. Декоративност и модерност као и потреба за удаљавањем од доминантне историцистичке матрице, наговештени палатом САНУ, отвориће ново поглавље српског градитељства у коме ће се до Другог светског рата под окриљем модерних архитектонских токова потеклих из Париза.



Слика 4 Палата Српске краљевске академије око 1925. године, разгледница, издање Љ. Палер; Музеј града Београда (Ур. 15275)

Палата САНУ означава промену укуса у културној клими Србије која је до краја прве деценије XX века била окренута Бечким и Будимпештанским моделима. Ова промена била узрокована значајним политичким променама овог периода – промена династија на српском престолу и удаљавање од политичких веза са Аустроугарском монархијом, као и

49 Prosen, M. and Popović, B. (2013) *L'Art Déco en Serbie. 1925, quand l'Art déco séduit le monde*, (eds: Bréon, E. and Rivoirard, Ph.), Paris: La Cité de l'architecture et du patrimoine, pp. 198-207.

анексија Босне. Доминантне у време проглашења Краљевине Србије, идеје какве је понудио архитекта Константин Јовановић представљале су врхунац утицаја архитектуре Бечког ринга, који је у то време доминирао у српској средини. Одбацивање концепта бечког академизма у тренутку политичке конфронтације Српске Краљевине и Аустро-Угарске Монархије подударило се са потезом за модернијим градитељским приступом. Преиначавајући већ постојећи урбани простор београдске чаршије, идеје настале за Дом Академије исказивале су промену у градитељству Београда, али и у начину живота грађана престонице, који су место пласирања слике личног идентитета налазили на Корзоу у Кнез Михаиловој улици, јавном простору чије је средиште одражавајући дух свог времена и промену културне оријентације одражавала Палата Српске академије наука и уметности.

ЛИТЕРАТУРА:

Anaïs, A. (2014) Le crédit à la consommation des classes populaires à la Belle Époque. Invention, innovation ou reconfiguration, *Annales HSS 2012*, Paris: l'EHSS, pp. 1049-1082.

Vogunović, S. G. (2005) *Arhitektonska enciklopedija Beograda XIX i XX veka*, Beograd: Beogradska knjiga.

Ванушић, Д., Стојановић, А. и Поша, П. (2012) *Конак кнегиње Љубице, ентеријери београдских кућа 19. века*, Београд: Музеј града Београда.

Ванушић, Д. (2013) *Константин А. Јовановић: архитекта великог формата*, Београд: Музеј града Београда.

Годишњак СКА I (1888) Београд: Српска краљевска академија.

Годишњак СКА XIV (1900) Београд: Српска краљевска академија, стр. 154-156.

Годишњак СКА XVI (1903) Београд: Српска краљевска академија.

Годишњак СКА XVII (1904) Београд: Српска краљевска академија.

Годишњак СКА XVIII (1905) Београд: Српска краљевска академија, стр. 132-136.

Годишњак СКА XX (1907) Београд: Српска краљевска академија.

Годишњак СКА XXIV (1911) Београд: Српска краљевска академија, стр. 89-90.

Ђурић-Замоло, Д. (2011) *Градитељи београда 1815-1914*, Београд: Српска краљевска академија.

Јовановић-Стојимировић, М. (2008) *Силуете старог Београда*, Београд: Просвета.

Кадидјевић, А. (2005) *Естетика архитектуре академизма: XIX-XX век*, Београд: Грађевинска књига.

Кнежевић, С. (1996) *Zagrebačka zelena potkova*, Zagreb: Školska knjiga.

Макуљевић, Н. (2006) *Уметност и национална идеја у XIX веку, систем европске и српске визуелне културе у служби нације*, Београд: Завод за уџбенике и наставна средства.

Межински Миловановић, Ј. (2016) Уметничка збирка САНУ – некад и сад. Кроз историју зграде САНУ. *Уметничка збирка САНУ – ликовни уметници академици*, Београд: САНУ, стр. 17-40.

Митровић, К. (2008) *Топчидер двор кнеза Милоша Обреновића*, Београд: Историјски музеј Србије.

Недић, С. В. (1976) Урбанистичко уређење Београда од 1886-1914, *Годишњак града Београда* бр. 23, Београд: Музеј града Београда.

Несторовић, Б. (2005) *Архитектура Србије у XIX веку*, Београд: Art Press, стр. 68-69.

Никић, Љ. (1976) Из архитектонске делатности Константина Јовановића у Београду, *Годишњак града Београда* бр. 23, Београд: Музеј града Београда, стр. 130-131.

Никић, Љ., Жујовић, Г. и Радојчић-Костић, Г. (2008) *Грађа за биографски речник чланова Друштва српске словесности, Српског научног друштва и Српске краљевске академије 1841-1947*, Београд: САНУ.

Павловић, М. (2015) Девет деценија здања Српске академије наука и уметности, *Наслеђе* бр. 16, Београд: Завод за заштиту споменика културе града Београда, стр. 27-42.

Prosen, M. i Popović, B. (2013) *L'Art Déco en Serbie. 1925, quand l'Art deco séduit le monde*, eds: Bréon, E. and Rivoirard, Ph., Paris: La Cité de l'architecture et du patrimoine, pp. 198-207.

Просен, М. (2016) Палата српске академије наука и уметности, у: *Српска академија наука и уметности. 175 година. 1841-2016*, Београд: САНУ, стр. 179-180.

Renault, Ch. (2006) *Les Styles de l'architecture et du mobilier*, Paris: Jean-Paul Gisserot.

Plum G. (2014) *Paris architectures de la Belle Époque*, Paris: Parigramme.

Стојановић Б. (1989) Улица Кнеза Михаила, *Годишњак града Београда* бр. 36, Београд: Музеј града Београда.

Стојановић, Д. (2009) *Калдрма и асфалт, урбанизација и европеизација Београда 1890-1914*, Београд: Удружење за друштвену историју.

Шкаламера, Ж. и Поповић, М. (1975) Подручје Кнез Михаилове улице – Историјски развој. *Кнез Михаилова улица, заштита*

наслеђа, уређење простора, Београд: Српска академија наука и уметности, стр. 7-64.

Šorske, K. E. (1998) *Fin-de-Siècle u Beču, politika i kultura*, Београд: Геопоетика.

Milan Prosen

University of Arts in Belgrade, Faculty of Applied Arts, Belgrade

THE PALACE OF THE SERBIAN ACADEMY OF ARTS
AND SCIENCES AND THE PUBLIC SPACE OF KNEZ
MIHAILOVA STREET

Abstract

Following the transformation of the urban area of Belgrade from a provincial Ottoman city to the capital city of Serbia, ideas for the architectural design for the Palace of the Serbian Royal Academy in Knez Mihailova Street which started to develop at the turn of the 20th century, mirrored a change of taste and influences in the style of architecture. Dominant at the time of the proclamation of the Kingdom of Serbia, the design and building projects of the architect Konstantin Jovanović represented a culminating impact of the Vienna Ringstrasse architecture. Rejecting the concept of Viennese academicism at the time of political confrontation of the Serbian Kingdom with the Dual Monarchy towards the end of the first decade of the twentieth century, was followed by a search for a modern architectural approach. A new design with architectural elements of the Viennese Fin-de-Siècle, Paris Art Nouveau and the prevalent spirit of Belle Époque appeared with the projects by the architects Andra Stevanović and Dragutin Đorđević. Suspension of constructions due to the outbreak of the WWI and changes in the architectural climate in Belgrade after the war have led to a rapid devaluation of modernity of the buildings whose construction was completed in 1924. However, bringing an echo of modern consumerism with the shopping passage and elegant stores on the ground floor, coated with abundance of its Belle Époque façades, the Palace of the Serbian Royal Academy became a symbol of Knez Mihailova Street in the main promenade of Belgrade, as a unique public space.

Key words: *SASA, Konstantin Jovanovic, Andra Stevanovic, Knez Mihailova Street, Belle Époque, architecture, public space*